



MEDIO ECONÓMICO

ÁREA URBANA FUNCIONAL NORDESTE

CÁPITULO 3

Índice

INTRODUCCIÓN	3
3. MEDIO ECONÓMICO	4
3.1. Sectores económicos y productivos	5
3.1. Sector primario: Agricultura y ganadería	7
D.02.b. Superficie de cultivos (%)	7
3.2. Sector secundario: Industria y Construcción	15
3.3. Sector terciario – Comercio, actividades profesionales y administración pública.....	20
3.4. Empleo	24
D.26.a. Trabajadores en sector agricultura (%), D.26.b. Trabajadores en sector industria (%), D.26.c. Trabajadores en sector construcción (%) y D.26.d. Trabajadores en sector servicios (%). 30	
D.28.a. Porcentaje de parados total (%). D.28.b. Porcentaje de parados entre 25 y 44 años (%) y D.28.c. Proporción de paro femenino (%)	31

INTRODUCCIÓN

El Área Funcional objeto de estudio está situada al nordeste de la provincia de Cáceres, en las comarcas de Trasierra Tierras de Granadilla, Valle del Ambroz, Valle del Jerte, La Vera, Monfragüe y su entorno, a la vez que el municipio de Plasencia. Un total de 68 municipios. A continuación, destacaremos los aspectos más relevantes en relación al relieve e hidrografía del territorio, así como el patrimonio natural y cultural del mismo. Por último, desarrollaremos los aspectos más destacados en la planificación territorial y la cooperación transfronteriza.



3. MEDIO ECONÓMICO

El Área Urbana Funcional de Cáceres incluye 68 municipios que alcanzan una población de 101.228 hab. (INE 2022) en un área de 4.236 km². Los municipios son: Ahigal, Cabezabellosa, Cerezo, Granja (La), Guijo de Granadilla, Jarilla, Marchagaz, Mohedas de Granadilla, Oliva de Plasencia, Palomero, Pesga (La), Santa Cruz de Paniagua, Santibáñez el Bajo, Villar de Plasencia, Zarza de Granadilla, Aldeanueva de la Vera, Arroyomolinos de la Vera, Collado, Cuacos de Yuste, Garganta la Olla, Gargüera, Guijo de Santa Bárbara, Jaraíz de la Vera, Jarandilla de la Vera, Losar de la Vera, Madrigal de la Vera, Pasarón de la Vera, Robledillo de la Vera, Talaveruela de la Vera, Tejeda de Tiétar, Torremenga, Valverde de la Vera, Viandar de la Vera, Villanueva de la Vera, Cañaveral, Casas de Millán, Casas de Miravete Higuera, Jaraicejo, Malpartida de Plasencia, Mirabel, Pedroso de Acim, Romangordo, Saucedilla, Serradilla, Serrejón, Toril, Torrejón el Rubio, Abadía, Aldeanueva del Camino, Baños de Montemayor, Casas del Monte, Garganta (La), Gargantilla, Hervás, Segura de Toro, Plasencia, Barrado, Cabezuela del Valle, Cabrero, Casas del Castañar, Jerte, Navaconcejo, Piornal, Rebollar, Tornavacas, Torno (El) y Valdastillas.

Estas localidades están agrupadas en las mancomunidades La Vera, Valle del Jerte, Trasierra-Tierras de Granadilla, Riberos del Tajo, Valle del Ambroz y algunas localidades de la mancomunidad de Campo Arañuelo, así como del municipio sin mancomunar de Plasencia, que pertenecen, a su vez y por este orden a los Grupos de Acción Local de Asociación para el Desarrollo Integral de la Comarca de la Vera, (ADICOVER), Asociación Sociedad para la Promoción y Desarrollo del Valle del Jerte (SOPRODEVAJE), Asociación para el Desarrollo de la Comarca de Trasierra-Tierras de Granadilla (CEDER-CAPARRA), Asociación para el Desarrollo de Monfragüe y su Entorno (ADEME) Y Asociación para el Desarrollo Integral del Valle del Ambroz (DIVA).

La población del área funcional se encuentra ligada al territorio debido principalmente a la explotación de los recursos naturales, el aprovechamiento agrícola y ganadero, tanto en intensivo a través del regadío de las vegas del Tiétar y la explotación de cultivos de frutales, como en extensivo en los llanos y pastizales y también en las dehesas. También es muy importante el patrimonio natural y su asociación como recurso turístico.

Como apoyo al análisis territorial de esta Área Urbana Funcional se han **recogido los principales Indicadores Descriptivos de la Agenda Urbana Española considerando las particularidades de la región**, para realizar un análisis que contextualice cuál es la realidad común de estos territorios sin perder de vista su idiosincrasia.

Para su análisis y comparación, los datos que completan estos indicadores tendrán en cuenta el promedio de los datos aportados por los municipios agrupados en su respectiva comarca, la media de los municipios a nivel provincial incluyendo y sin incluir el municipio de Plasencia (para observar su efecto distorsionador sobre el resto del Área Urbana Funcional) y la media de los municipios a nivel nacional.

3.1. Sectores económicos y productivos

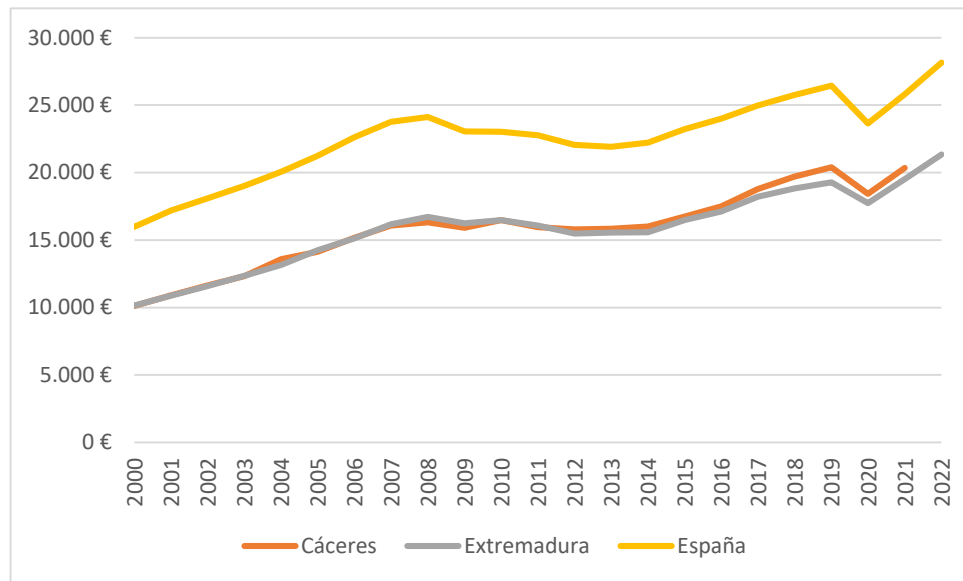
El sector agrícola en Extremadura ha sido el principal motor económico de la región debido a diversos factores, como la abundante riqueza natural, la arraigada tradición agrícola y ganadera, y la presencia de la dehesa, en la cual se practica la agro-silvicultura. Sin embargo, este sector también enfrenta una serie de desafíos y problemas, que han dejado su huella negativa en el territorio, incluyendo la despoblación de las áreas rurales, la sobreexplotación de los recursos naturales y la contaminación del patrimonio natural.

Ante los desafíos del sector agrícola, se han explorado nuevas oportunidades económicas para diversificar la economía de Extremadura destacando tres áreas de enfoque: sector servicios, turismo y agro industria. Esta diversificación no implica un abandono del mundo rural, sino más bien una reorientación hacia actividades que complementen y fortalezcan las economías locales. En este sentido, se reconoce al mundo rural como una parte integral de la identidad territorial, lo que sugiere un enfoque integral que busca equilibrar el desarrollo económico con la preservación de las tradiciones y el patrimonio rural. En cuanto a Cáceres se presentan las principales características de su economía y sus cuatro comarcas (Este, Nordeste, Noroeste, Sur) considerando su evolución y fuentes de riqueza.

Extremadura tiene una contribución relativamente baja al Producto Interno Bruto (PIB) nacional en comparación con otras comunidades autónomas de España. Su PIB ha crecido en un 2,1% respecto a 2021. En 2022 la cifra del PIB fue de 22.531 millones de euros, situándose entre las últimas posiciones. Sin embargo, la evolución de su PIB había tenido un importante crecimiento que se detiene en 2020 debido a la pandemia del COVID-19 y, desde entonces, ha habido una recuperación económica gradual, lo que sugiere que la región está trabajando para superar los impactos negativos de la pandemia y volver a una senda de crecimiento. Si tenemos en cuenta el PIB per cápita, en cuanto a aportación Extremadura pasó de ser la antepenúltima (2020) a ser la penúltima autonomía (2022), en este caso únicamente por delante de Andalucía. Con respecto a estos datos, podemos concluir que el hecho de que Extremadura tenga tanto una baja contribución al PIB total como un PIB per cápita comparativamente bajo sugiere que la región continúa enfrentando desafíos en términos de generación de valor añadido en su producción económica y en el desarrollo de su capital humano.

De acuerdo con los datos del Instituto Nacional de Estadística (INE), el PIB de Cáceres en 2021 (últimos datos desglosados por provincia que dispone) fue de 7.926.526 miles de €, suponiendo el 38,38% del PIB total de Extremadura para ese año (20.649.737 miles de €).

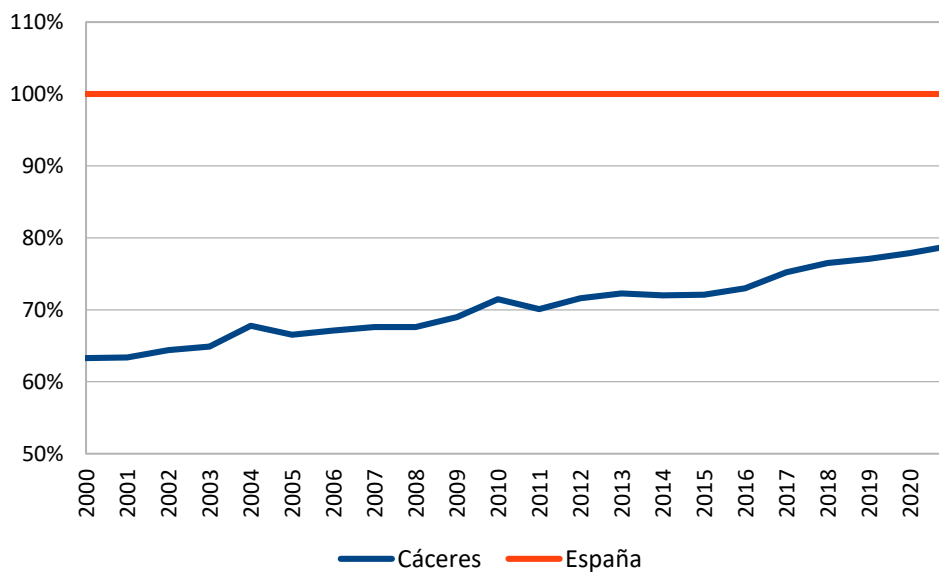
Gráfico 1. Evolución PIB per cápita.



Fuente: elaboración propia a partir de datos del INE.

El PIB per cápita de Cáceres, ha mostrado una tendencia de acercarse al promedio nacional a lo largo del período de 2000 a 2021. Inicialmente, estaba alrededor del 60% del PIB per cápita nacional y aumentó al 78,9% al final de ese período. Este aumento sugiere un crecimiento relativo en la economía de Cáceres que por lo general se encuentra ligeramente por encima de la media del extremeño, sin embargo, pese a esta mejora sigue estando por debajo de la media nacional, por lo que sus habitantes están, según este parámetro, entre los más pobres o al menos tienen un bajo nivel de vida en comparación a los de otras provincias.

Gráfico 2. Evolución comparativa del PIB per cápita de Cáceres con respecto a España (Base 100).



Fuente: elaboración propia a partir de datos del INE.

3.1. Sector primario: Agricultura y ganadería

En los AUF estudiados predominan los aprovechamientos ganaderos, 2.600 empresas en total, con una ganadería extensiva de ovejas, vacas, cerdos y las aves de corral, este último especialmente en el AUF Noroeste de la provincia.

En EL AUF Nordeste predominan las empresas agrícolas-pecuarias, con un número destacable superior de 735 empresas, seguido de la comarca Este con un número de empresas de 732, luego siguen el AUF Sur con 662 y el AUF Noroeste con 471 empresas agropecuarias en total. Observándose dicha distribución en el cuadro 1.

D.02.b. Superficie de cultivos (%)

Comarca	D.02.b. Promedio superficie cultivos (%)
La Vera	21,82
Reserva de la Biosfera de Monfragüe	13,64
Trasierra-Tierras de Granadilla	28,74
Valle del Ambroz	13,90
Valle del Jerte	29,86
Plasencia	17,47
Total/Promedio sin Plasencia	21,59
Total/Promedio Comarcas	20,90
Promedio municipios España	41,34
Promedio municipios Cáceres	22,69

Indicador D.02.b. Promedio superficie cultivos (%). Fuente: SIOSE

Este indicador nos muestra el porcentaje de superficie destinada a cultivos, siendo considerablemente menor en el AUF que a nivel nacional. Las comarcas del Valle del Jerte y Trasierra-Tierras de Granadilla, por su parte, superan la media provincial en este ámbito.

Cuadro 1. Empresas ganaderas en la provincia de Cáceres por AUF.

	Empresas	%
AUF Sur	662	25,46%
AUF Este	732	28,15%
AUF Nordeste	735	28,27%
AUF Noroeste	471	18,12%
Total	2.600	100,00%

Fuente: Elaboración propia a partir de datos del Censo Agrario 2020, INE.

En cuanto a producción ganadera los diferentes AUF destacan en diferentes explotaciones, los AUF Sur y Este destacan con un mayor número de cabezas de ganado ovinos/caprinos, con un 36,8% y 37,4% respectivamente del total producido en toda la provincia.

El AUF Nordeste también destaca con un número importante de cabezas de ganado ovino en toda la comarca, un 14,8% del total producido en toda la provincia. Y, por último, el AUF Noroeste destaca con una mayor producción avícola en comparación a las demás comarcas, produciendo un total de 85,2% del total producido en toda la provincia. Pudiéndose observar la producción en porcentaje de cada explotación ganadera en el cuadro 2.

Cuadro 2. Total de cabeza de ganado en AUF de la provincia de Cáceres.

	TOTAL CABEZAS ganado							
	Bovino	%	Porcino	%	Ovino/caprino	%	Aves	%
AUF Sur	190.059	34,2%	88.734	46,1%	502.432	36,8%	50.769	2,1%
AUF Este	107.298	19,3%	38.164	19,8%	510.378	37,4%	302.539	12,5%
AUF Nordeste	104.147	18,8%	30.738	16,0%	202.569	14,8%	6.056	0,3%
AUF Noroeste	153.587	27,7%	34.905	18,1%	149.046	10,9%	2.062.324	85,2%
Total	555.091	100,0%	192.541	100,0%	1.364.425	100,0%	2.421.688	100,0%

Fuente: Elaboración propia a partir de datos del Censo Agrario 2020, INE.

En cuanto a la superficie agrícola utilizada, el AUF Sur destaca con la mayor utilización, con un 37,79% del total de la provincia de Cáceres, entre ellas, el AUF Este utiliza el 32,70% en producción de cultivos leñosos con respecto al total de la provincia y el AUF Sur lidera mayor porcentaje en producción de pastos permanentes en toda la provincia, un 41,99% del total de producción en la provincia.

En cuanto a número de explotaciones conforme a la superficie agrícola utilizada lidera el AUF Nordeste con 8.523 explotaciones en total, seguido del AUF Este con 7.067, y el AUF Noroeste y Sur, con 6.194 y 4.905 respectivamente dentro de la provincia. A continuación, se puede ver reflejado estos datos en los cuadros 3 y 4.

Cuadro 3. Total de Superficie agrícola utilizada medida en hectáreas de la provincia de Cáceres

	TOTAL SAU ha							
	SAU	%	Cultivos leñosos	%	Pastos permanentes	%	Huertos	%
AUF Sur	442.117	37,79%	12.615	16,36%	387.843	41,99%	6,3	9,73%
AUF Este	341.859	29,22%	25.224	32,70%	248.257	26,88%	16,2	24,98%
AUF Nordeste	212.292	18,14%	22.161	28,73%	167.172	18,10%	20,7	31,88%
AUF Noroeste	173.750	14,85%	17.127	22,21%	120.330	13,03%	21,7	33,41%
Total	1.170.018	100,00%	77.127	100,00%	923.602	100,00%	64,96	100,00%

Fuente: Elaboración propia a partir de datos del Censo Agrario 2020, INE.

Cuadro 4. Total de Superficie agrícola utilizada medida en número de explotaciones de la provincia de Cáceres

	TOTAL SAU Número de Explotaciones
--	-----------------------------------

	SAU	Cultivos leñosos	Pastos permanentes	Huertos
AUF Sur	4.905	3.437	2.944	228
AUF Este	7.067	4.808	2.484	612
AUF Nordeste	8.523	7.251	1.706	818
AUF Noroeste	6.194	4.446	1.856	758

Fuente: Elaboración propia a partir de datos del Censo Agrario 2020, INE.

El AUF Nordeste destaca por un número de explotaciones superior del sector agrícola-ganadero en toda la provincia, con 735 empresas agropecuarias, el municipio de Plasencia destaca como el de mayor número de empresas agropecuarias (74) en la comarca, seguido de los municipios Cabezuela del Valle (53) y Malpartida de Plasencia (46). La distribución de empresas agropecuarias se aprecia en el gráfico 3.

En el AUF predomina la explotación de la producción ovina por sobre la bovina, porcino y, por último, la producción avícola. Con un número de explotación total de ovinos/caprinos de 202.569 cabezas, un 14,85% de toda la producción ovina de la provincia. Seguido de la producción bovina, con 104.147 cabezas, que representa el 18,76% de ganado bovino de toda la provincia, y en menor proporción la producción porcina y avícola, con un 15,96% y 0,25% respectivamente del total de producción de dichos sectores en toda la provincia. Observado en el cuadro 2.

La distribución porcentual en el mismo AUF se tiene un 58,97% de producción ovina/caprina, un 30,32% de producción bovina, y un 8,95% y 1,76% de producción porcina y avícola respectivamente. Esta distribución se observa en el gráfico 4.

En cuanto al sector agrario, la superficie agrícola utilizada es del 18,14% del total de SAU de la provincia, con 212.292 has de utilización. En este AUF el aprovechamiento de superficie para cultivos leñosos es del 28,73%, y para la producción de pastos permanentes es de 18,10% en cuanto a la producción total en la provincia. Visto en el cuadro 3.

Gráfico 3. Número de empresas agrícola-ganadera del AUF Nordeste.

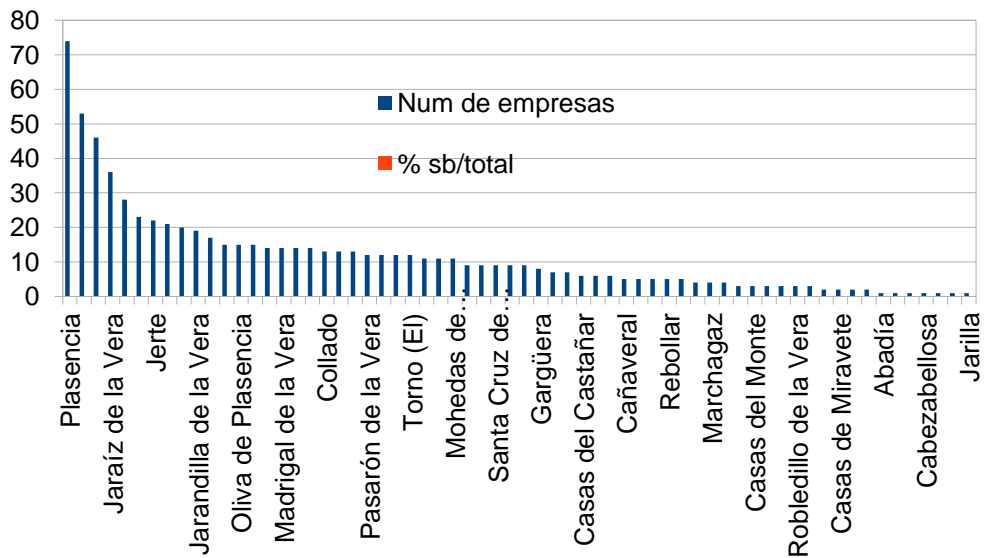
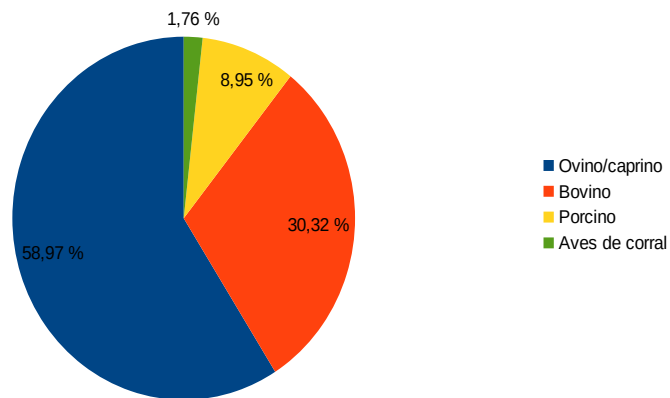


Grafico 4. Distribución ganadera en el AUF Nordeste.



Variable 1

Distribución general de la superficie agrícola utilizada (SAU)

Explotaciones por tipo de cultivo

- SAU total
- Tierra arable
- Cultivos leñosos
- Tierra para pastos
- Huertos para consumo propio

Cuadro 5. Distribución general de la superficie agrícola utilizada (SAU)

	AUF Sur		AUF Este		AUF Nordeste		AUF Noroeste	
	Núm. de expl.	SAU	Núm. de expl.	SAU	Núm. de expl.	SAU	Núm. de expl.	SAU
Explotaciones Agrícolas	4.905	442.117	7.067	341.859	8.523	212.292	6.194	173.750
Tierra arable	1.318	41.652	2.731	68.361	1.851	22.921	2.430	36.264
Cultivos Leñosos	3.437	12.615	4.808	25.224	7.251	22.161	4.446	17.127
Pastos Permanentes	2.944	387.843	2.484	248.257	1.706	167.172	1.856	120.330
Huertos para consumo	228	6	612	16	818	21	758	22

Fuente: Elaboración propia a partir de datos del Instituto Nacional de Estadística.

SAU: Superficie agrícola utilizada. Medida en hectáreas.

El AUF Nordeste cuenta con una superficie agrícola utilizada total de 212.292 ha, con un número de explotaciones igual a 8.523. Siendo el municipio Navaconcejo con mayor número, 575 del total, seguido de Jaraíz de la Vera con 433 y en tercer lugar se encuentra Mohedas de Granadilla con 414.

Tienen en total 1.851 explotaciones de superficie de tierra arable, equivalente a 22.921 ha, de lo cual el municipio de Jaraíz de la Vera presenta mayor número en el AUF, 178 del total.

En cuanto a cultivos leñosos tienen una superficie ocupada total de 22.161 ha, con 7.251 explotaciones, situándose el municipio de Navaconcejo con el mayor número, 572 del total.

Las superficies ocupadas por producción de pastos permanentes son de 167.172has, con 1.706 núm. de explotaciones, situándose el municipio de Malpartida de Plasencia con el mayor número, 154 del total.

En cuanto a la producción en huertos para consumo propio tenemos una explotación total de 818 en toda la comarca; 20,71 ha en su totalidad, en el municipio de Mohedas de Granadilla se encuentra un número de 54 explotaciones del total (INE 2020).

Variable 2

Ganadería

Explotaciones con ganado bovino

Cuadro 6. Explotaciones con ganado bovino en la provincia de Cáceres

	Núm. total/AUF	Porcentaje
AUF Sur	190.059	34,8%
AUF Este	107.298	19,7%
AUF Nordeste	106.763	19,6%
AUF Noroeste	141.442	25,9%
Total	545.562	100,0%

Fuente: Elaboración propia a partir de datos del Instituto Nacional de Estadística

En cuanto al número de cabezas total de ganado bovino en el AUF Nordeste vemos 106.763 cabezas, siendo el municipio de Malpartida de Plasencia el de mayor número, presentando 15.549 cabezas de ganado bovino. Un 14,56% del total en el AUF.

Comentario: El AUF Sur presenta mayor cantidad de cabeza de ganado bovino, siendo el municipio de Cáceres el de mayor cantidad (54.609 cab), representando el 10,01% del total de cabezas de ganado bovino de toda la provincia (INE 2020).

Los resultados de la última encuesta nacional provisional noviembre 2023 lanzo un número total de 512.288 animales bovinos en toda la provincia de Cáceres, y 298.852 animales bovinos total en la provincia de Badajoz. Sumando un total de 811.140 animales en toda la comunidad autónoma (MAPA 2023).

Variable 3

Ganadería

Explotaciones con **ganado ovino y/o caprino**

Cuadro 7. Explotaciones con ganado ovino y/o caprino en la provincia de Cáceres

	Num total/AUF	Porcentaje
AUF Sur	502.432	36,8%
AUF Este	510.378	37,4%
AUF Nordeste	202.569	14,8%
AUF Noroeste	149.046	10,9%
Total	1.364.425	100,0%

Fuente: Elaboración propia a partir de datos del Instituto Nacional de Estadística

En cuanto al número de cabezas total de ganado ovino y/o caprino en el AUF Nordeste vemos 202.569 cabezas, siendo el municipio de Santibañez el Bajo el de mayor número, presentando 29.328 cabezas de ganado. Un 14,48% del total en el AUF.

Comentario: El AUF Este presenta mayor cantidad de cabeza de ganado ovino y/o caprino total, representa el 37,4% del total de cabezas de ganado ovino y/o caprino producido en toda la provincia (INE 2020).

Los resultados de la última encuesta nacional provisional noviembre 2023 lanzo un número total de 1.143.175 animales ovinos y/o caprinos en toda la provincia de Cáceres, y 2.382.944 animales ovinos y/o caprino total en la provincia de Badajoz. Sumando un total de 3.526.119 animales en toda la comunidad autónoma (MAPA 2023).

Variable 4

Ganadería

Explotaciones con **ganado porcino**

Cuadro 8. Explotaciones con ganado porcino en la provincia de Cáceres

	Num total/AUF	Porcentaje
AUF Sur	88.734	46,1%
AUF Este	38.164	19,8%
AUF Nordeste	30.738	16,0%
AUF Noroeste	34.905	18,1%
Total	192.541	100,0%

Fuente: Elaboración propia a partir de datos del Instituto Nacional de Estadística

En cuanto al número de cabezas total de ganado porcino en el AUF Nordeste vemos 30.738 cabezas, siendo el municipio de Torrejón el Rubio el de mayor número, presentando 7.725 cabezas de ganado. Un 25,13% del total en el AUF.

Comentario: El AUF Sur presenta mayor cantidad de cabeza de ganado porcino total, pero el municipio de Cáceres sigue siendo el de mayor cantidad en la provincia (29.888 cab), representando el 15,52% del total de cabezas de ganado porcino de toda la provincia (INE 2020).

Los resultados de la última encuesta nacional provisional noviembre 2023 lanzo un número total de 170.292 animales porcinos en toda la provincia de Cáceres, y 1.274.765 animales porcinos total en la provincia de Badajoz. Sumando un total de 1.445.057 animales en toda la comunidad autónoma (MAPA 2023).

Variable 5

Ganadería

Explotaciones con **aves de corral**

Cuadro 9. Explotaciones con aves de corral en la provincia de Cáceres

	Núm. total/ AUF	Porcentaje
AUF Sur	50.769	2,1%
AUF Este	303.539	12,5%
AUF Nordeste	6.056	0,2%
AUF Noroeste	2.062.324	85,1%
Total	2.422.688	100,0%

Fuente: Elaboración propia a partir de datos del Instituto Nacional de Estadística

En cuanto al número de cabezas total de aves de corral en el AUF Nordeste vemos 6.056 cabezas, siendo el municipio de Villanueva de la Vera el de mayor número, presentando 5.277 cabezas de aves. Un 87,14% del total en el AUF.

Comentario: El AUF Noroeste presenta mayor cantidad de cabeza de aves de corral total, siendo el municipio de Coria el de mayor cantidad en la provincia (392.229 cab), representando el 16,20% del total de cabezas de aves de corral de toda la provincia (INE 2020).

Variable 6

Jefes/as de explotaciones por sexo y promedio de edad

Cuadro 10. Jefes/as de explotaciones por sexo y promedio de edad de la provincia de Cáceres

	Hombres	Promedio de edad	Mujeres	Promedio de edad
AUF Sur	3.859	61,9	1634	63,3
AUF Este	5.032	61,7	2053	62,7
AUF Nordeste	6.065	60,4	2629	60,6
AUF Noroeste	4.286	61,5	1956	63
Total	19.242	61,4	8.272	62,4

Fuente: Elaboración propia a partir de datos del Instituto Nacional de Estadística

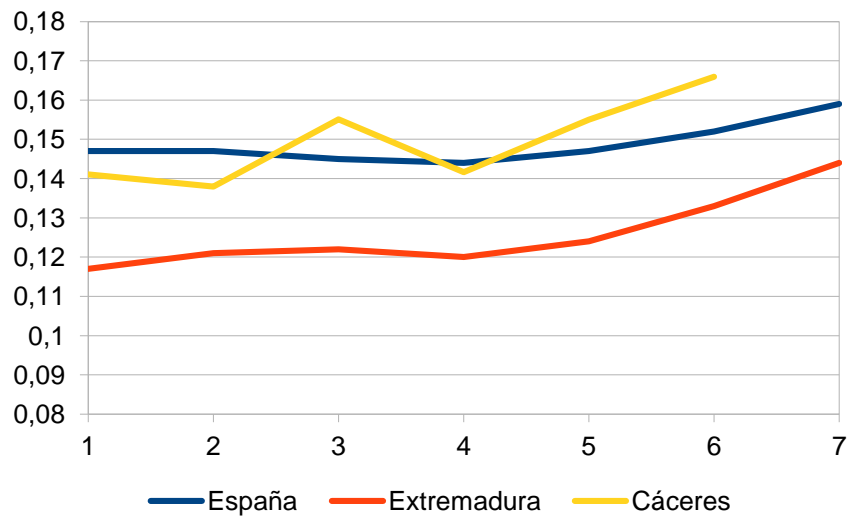
En el AUF Nordeste existe mayor cantidad de hombres conforme a mujeres como jefes de explotaciones, 6.065 y 2.629 respectivamente. Un 69,76% de hombres del total de personas en la comarca respecto a mujeres. Con un promedio de edad entre hombres y mujeres de 60,36 años y 60,58 años respectivamente.

Comentario: Entre las cuatro comarcas, aquella que presenta mayor número de personas jefes/as de explotaciones es el AUF Nordeste, presentando en total 8.694 entre hombres y mujeres, de los 27.514 jefes/as presentes en toda la provincia, este representa un 31,60%. Por sexo el mismo AUF lidera el mayor número de hombres con 6.065, y de mujeres con 2.629. Entre la edad promedio de jefes/as en toda la provincia es igual en todos los AUF, arrojando un promedio de 61,37 años en hombres y 62,41 años en mujeres (INE 2020).

3.2. Sector secundario: Industria y Construcción

El porcentaje de participación del sector industrial al PIB de la provincia de Cáceres es similar al peso del sector industrial española en la economía nacional y superior al peso de la industria en Extremadura. Sin embargo, en la provincia de Cáceres la distribución del sector industrial se ve mayoritaria en el municipio de Cáceres con el 25% del total en la explotación de la industria extractiva y en segundo lugar el municipio de Trujillo con el 14,29% de toda la producción en la provincia, y en cuanto a la industria manufacturera, se ve un 13,22% del total producido en el municipio de Cáceres y en segundo lugar de producción y número de empresas se encuentra el municipio de Plasencia con el 7,93% en toda la provincia. La comarca que presenta mayor concentración de industrias, en su conjunto extractiva y manufacturera es el AUF Sur, con 284 empresas del sector.

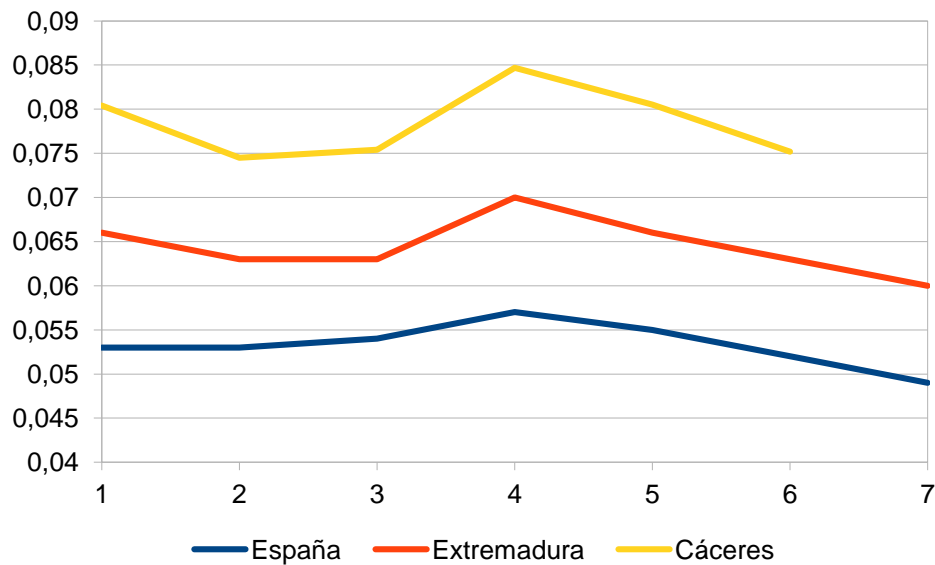
Grafico 5. Evolución del peso VAB sector industrial/VAB total por regiones.



Fuente: Elaboración propia a partir de datos del INE. Periodo 2016 a 2022.

En cuanto al aporte del sector construcción, el peso del sector se ve más importante en la provincia de Cáceres que en Extremadura y España. La comarca con mayor participación en el sector construcción es la comarca Sur, siendo el municipio de Cáceres el de mayor número de empresas del sector, con un 18,08% del total de empresas de la provincia, seguido de Plasencia con un 10,95%, perteneciente al AUF AUF Nordeste. Dicha comarca se posiciona en segundo lugar en cuanto a mayor número de empresas del sector construcción, seguido del AUF Este, y el Noroeste respectivamente.

Grafico 6. Peso de la construcción en el VAB de Cáceres, Extremadura y España



Fuente: Elaboración propia a partir de datos del INE. Periodo 2016 a 2022.

El AUF Nordeste se encuentra en segundo lugar en cuanto a número de empresas en el sector industrias y construcción en la provincia, con un total de 738 empresas, que corresponden a 6 de empresas de industria extractiva y 234 empresas de industria manufacturera, un total de 240. Así también, posee 498 empresas en el sector construcción, siendo el municipio de Plasencia el de mayor número de empresas, un 37,35% del total de todo el AUF. El municipio de Cañaveral lidera en número de empresas de la industria extractiva y Plasencia en cuanto a industrias manufactureras, con un 29,49% del total de empresas de este sector en el AUF.

Tabla 1. Número de empresas por sector productivo

Industria Extractiva		
Municipio	Núm. Empresas	% Total
Cañaveral	2	33,33%
Hervás	1	16,67%
Malpartida de Plasencia	1	16,67%
Piornal	1	16,67%
Plasencia	1	16,67%
Total	6	100%

Industria Manufacturera

Municipio	Núm. Empresas	% Total
Ahigal	3	1,28%
Aldeanueva del Camino	6	2,56%
Baños de Montemayor	4	1,71%
Cabezuela del Valle	2	0,85%
Cabrero	3	1,28%
Cañaveral	3	1,28%
Casas de Millán	1	0,43%
Casas del Monte	3	1,28%
Cuacos de Yuste	11	4,70%
Gargantilla	1	0,43%
Granja (La)	2	0,85%
Guijo de Granadilla	2	0,85%
Guijo de Santa Bárbara	1	0,43%
Hervás	13	5,56%
Jaraíz de la Vera	25	10,68%
Jarandilla de la Vera	7	2,99%
Jerte	1	0,43%
Losar de la Vera	8	3,42%
Madrigal de la Vera	3	1,28%
Malpartida de Plasencia	18	7,69%
Mirabel	4	1,71%
Mohedas de Granadilla	3	1,28%
Navaconcejo	3	1,28%
Palomero	1	0,43%
Pasarón de la Vera	1	0,43%
Pedroso de Acim	1	0,43%
Piornal	4	1,71%
Plasencia	69	29,49%
Santibáñez el Bajo	3	1,28%
Saucedilla	3	1,28%
Serradilla	4	1,71%
Serrejón	1	0,43%
Tejeda de Tiétar	1	0,43%
Tornavacas	1	0,43%
Torno (El)	1	0,43%
Torrejón el Rubio	1	0,43%
Torremenga	1	0,43%
Valdastillas	1	0,43%
Viandar de la Vera	1	0,43%
Villanueva de la Vera	7	2,99%
Villar de Plasencia	1	0,43%

Zarza de Granadilla	5	2,14%
Total	234	100%

Construcción		
Municipio	Núm. Empresas	% Total
Abadía	1	0,20%
Ahigal	3	0,60%
Aldeanueva de la Vera	5	1,00%
Arroyomolinos de la Vera	1	0,20%
Baños de Montemayor	5	1,00%
Barrado	3	0,60%
Cabezabellosa	3	0,60%
Cabezuela del Valle	9	1,81%
Cabrero	2	0,40%
Cañaveral	5	1,00%
Casas de Millán	4	0,80%
Casas del Castañar	4	0,80%
Casas del Monte	6	1,20%
Cerezo	1	0,20%
Collado	1	0,20%
Cuacos de Yuste	7	1,41%
Garganta (La)	5	1,00%
Garganta la Olla	2	0,40%
Granja (La)	2	0,40%
Guijo de Granadilla	2	0,40%
Hervás	18	3,61%
Higuera	1	0,20%
Jaraicejo	2	0,40%
Jaraíz de la Vera	21	4,22%
Jarandilla de la Vera	13	2,61%
Jarilla	2	0,40%
Jerte	6	1,20%
Losar de la Vera	6	1,20%
Madrigal de la Vera	12	2,41%
Malpartida de Plasencia	37	7,43%
Marchagaz	3	0,60%
Mirabel	2	0,40%
Mohedas de Granadilla	6	1,20%
Navaconcejo	16	3,21%
Oliva de Plasencia	2	0,40%
Palomero	2	0,40%
Pasarón de la Vera	3	0,60%

Pesga (La)	4	0,80%
Piornal	6	1,20%
Plasencia	186	37,35%
Rebollar	1	0,20%
Romangordo	2	0,40%
Santa Cruz de Paniagua	1	0,20%
Santibáñez el Bajo	3	0,60%
Saucedilla	5	1,00%
Segura de Toro	2	0,40%
Serradilla	6	1,20%
Talaveruela de la Vera	2	0,40%
Tejeda de Tiétar	4	0,80%
Toril	1	0,20%
Tornavacas	9	1,81%
Torno (El)	3	0,60%
Torrejón el Rubio	4	0,80%
Torremenga	5	1,00%
Valdastillas	1	0,20%
Valverde de la Vera	4	0,80%
Viandar de la Vera	1	0,20%
Villanueva de la Vera	12	2,41%
Zarza de Granadilla	13	2,61%
Total	498	100%

AUF Nordeste			
Industria Extractiva	Manufacturera	Construcción	TOTAL
6	234	498	738

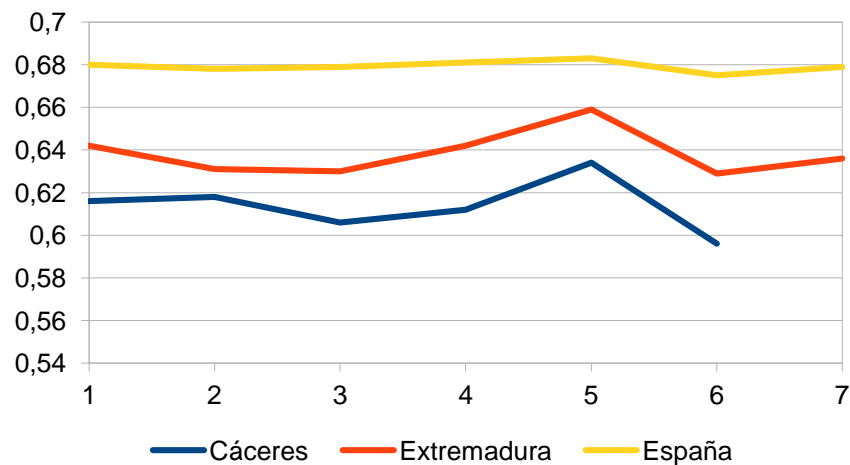
Fuente: Elaboración propia a partir de datos del INE.

3.3. Sector terciario – Comercio, actividades profesionales y administración pública

El sector terciario, también es conocido como sector servicios y ha experimentado un importante crecimiento en los últimos años debido a la creciente demanda de servicios en la economía globalizada actual. Engloba todas aquellas actividades relacionadas con los servicios, además, incluye los sectores de comercio, hostelería, comunicación, actividades profesionales (científicas, técnicas, inmobiliarias, administrativas, financieras, etc.) y los servicios públicos (salud, seguridad, administración, educación). Estos servicios no solo son esenciales para el funcionamiento de la sociedad, sino que también generan una gran cantidad de empleo y contribuyen de manera significativa al Producto Interno Bruto (PIB), en España es el sector predominante tanto a nivel nacional, autonómico y provincial. En cuanto

a la tendencia en 2020 el sector terciario descendió tanto en España, Extremadura y Cáceres. Sin embargo, a partir del 2021 se logra apreciar un incremento significativo. Con respecto a los últimos datos reportados en el INE (2021) el sector terciario representa el 59,6%. Por ello, es importante reconocer su valor y garantizar que el crecimiento del sector terciario sea inclusivo, brindando oportunidades laborales y acceso a servicios de calidad a todos los segmentos de la sociedad. De esta manera, el sector terciario puede continuar siendo un motor de desarrollo económico y social en el futuro de Cáceres. En el siguiente gráfico podemos observar la evolución de la aportación del sector terciario al VAB total.

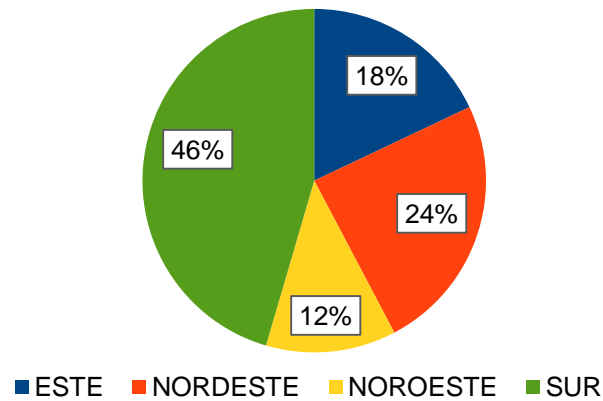
Gráfico 7. Evolución de la aportación del sector terciario al VAB total.



Fuente: elaboración propia a partir de datos del INE.

En Cáceres el número total de empresas en el sector terciario es de 11.088, un 53,47% del total según datos del Ministerio de Inclusión, Seguridad Social, y Migraciones. Con respecto a la distribución por AUF, el Sur cuenta con la mayor concentración de empresas del sector terciario con un total de 5.041 empresas, seguido por el AUF Nordeste con 2.697 empresas, en cuanto a la Comarca Este se sitúan 1.991 empresas, y con respecto al AUF Noroeste se concentran 1.359 empresas, siendo esta última en la que menos empresas se ubican.

Gráfico 8: distribución de las empresas del sector terciario en la provincia de Cáceres.



Fuente: Elaboración propia a partir de datos del INE.

AUF NORDESTE.

Con respecto al AUF Nordeste el número total de empresas es de 2.697, según los datos del Ministerio de Inclusión, Seguridad Social y Migraciones. Las empresas están concentradas en Plasencia con un total de 1,291 que representan el 47,87% del total.

Tabla 2. Distribución del Núm. de Empresas por municipio.

Municipio	Núm. Empresas	% del Total
Abadía	6	0,22
Ahigal	27	1,00
Aldeanueva de la Vera	29	1,08
Aldeanueva del Camino	25	0,93
Arroyomolinos de la Vera	6	0,22
Baños de Montemayor	32	1,19
Barrado	7	0,26
Cabezabellosa	4	0,15
Cabezuela del Valle	55	2,04
Cabrero	5	0,19
Cañaveral	31	1,15
Casas de Millán	7	0,26
Casas de Miravete	4	0,15
Casas del Castañar	15	0,56
Casas del Monte	13	0,48
Cerezo	2	0,07
Collado	6	0,22
Cuacos de Yuste	38	1,41
Garganta (La)	4	0,15
Garganta la Olla	11	0,41
Gargantilla	8	0,30
Gargüera	3	0,11
Granja (La)	6	0,22

Guijo de Granadilla	15	0,56
Guijo de Santa Bárbara	11	0,41
Hervás	119	4,41
Higuera	3	0,11
Jaraicejo	16	0,59
Jaraíz de la Vera	121	4,49
Jarandilla de la Vera	89	3,30
Jarilla	4	0,15
Jerte	28	1,04
Losar de la Vera	57	2,11
Madrigal de la Vera	39	1,45
Malpartida de Plasencia	81	3,00
Marchagaz	2	0,07
Mirabel	9	0,33
Mohedas de Granadilla	19	0,70
Navaconcejo	40	1,48
Oliva de Plasencia	10	0,37
Palomero	6	0,22
Pasarón de la Vera	13	0,48
Pedroso de Acim	5	0,19
Pesga (La)	15	0,56
Piornal	20	0,74
Plasencia	1291	47,87
Rebollar	6	0,22
Robledillo de la Vera	8	0,30
Romangordo	5	0,19
Santa Cruz de Paniagua	8	0,30
Santibáñez el Bajo	14	0,52
Saucedilla	16	0,59
Segura de Toro	7	0,26
Serradilla	27	1,00
Serrejón	10	0,37
Talaveruela de la Vera	8	0,30
Tejeda de Tiétar	15	0,56
Toril	10	0,37
Tornavacas	14	0,52
Torno (El)	17	0,63
Torrejón el Rubio	22	0,82
Torremenga	10	0,37
Valdastillas	13	0,48
Valverde de la Vera	8	0,30
Viandar de la Vera	3	0,11
Villanueva de la Vera	63	2,34
Villar de Plasencia	9	0,33
Zarza de Granadilla	47	1,74
Total Resultado	2.697	100%

Los sectores que destacan son Comercio al Por Mayor y al Por Menor, Reparación de Vehículos de Motor y Motocicletas (733) empresas, Hostelería (477) empresas y Actividades de los Hogares como Empleadores de Personal Doméstico, Actividades de los Hogares como Productores de Bienes y Servicios para uso propio con (401), cabe destacar que este sector a diferencia de los otros dos es el que genera menos puestos de trabajo, se necesita muchas empresas para generar suficientes puestos de trabajo y que además son trabajos menos calificados por ende menos remunerados.

Tabla 3. Distribución del Núm. de empresas por sector.

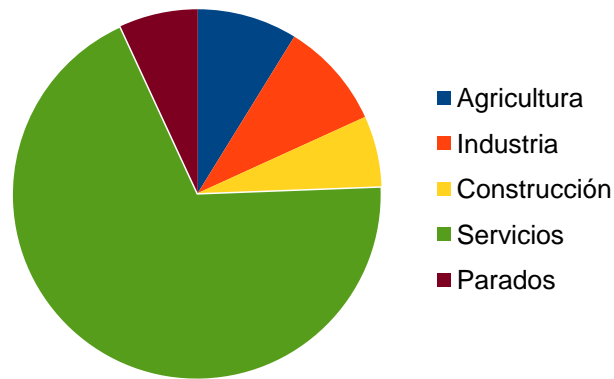
Sección CNAE	Núm. Empresas
ACTIVIDADES ADMINISTRATIVAS Y SERVICIOS AUXILIARES	84
ACTIVIDADES ARTÍSTICAS, RECREATIVAS Y DE ENTRETENIMIENTO	69
ACTIVIDADES DE LOS HOGARES COMO EMPLEADORES DE PERSONAL DOMESTICO, ACTIVIDADES DE LOS HOGARES COMO PRODUCTORES DE BIENES Y SERVICIOS PARA USO PROPIO	401
ACTIVIDADES FINANCIERAS Y DE SEGUROS	53
ACTIVIDADES INMOBILIARIAS	34
ACTIVIDADES PROFESIONALES, CIENTÍFICAS Y TÉCNICAS	141
ACTIVIDADES SANITARIAS Y DE SERVICIOS SOCIALES	128
ADMINISTRACIÓN PUBLICA Y DEFENSA, SEGURIDAD SOCIAL OBLIGATORIA	239
COMERCIO AL POR MAYOR Y AL POR MENOR, REPARACIÓN DE VEHÍCULOS DE MOTOR Y MOTOCICLETAS	733
EDUCACIÓN	83
HOSTELERÍA	477
INFORMACIÓN Y COMUNICACIONES	17
OTROS SERVICIOS	137
TRANSPORTE Y ALMACENAMIENTO	101
Total Resultado	2.697

3.4. Empleo

De acuerdo a la Encuesta de Población Activa (EPA) en Extremadura hay un total de 495,6 miles de personas activas en el cuarto trimestre de 2023. De las cuales un 46,48% están ocupadas, dicho porcentaje representa un descenso de 0,83 puntos porcentuales en comparación con el trimestre anterior.

En cuanto al sexo, en 2023 la tasa de empleo en Extremadura fue más elevada en los hombres (53,28%) frente a las mujeres (39,86%). En Extremadura, el sector con un mayor número de personas empleadas, es el sector servicios (68,7%), seguido por la industria (9,4) y la agricultura (8,8%).

Gráfico 9. Distribución porcentual de los empleados por sector económico.



Fuente: elaboración propia a partir de datos del INE.

Por provincia, la tasa de actividad en Cáceres se encuentra en 53,52% que en valores absolutos representa 149,1 miles de persona. Considerando el sexo, se alcanzan las mayores tasas de ocupados en los hombres (49,96%) que en las mujeres (42,18%).

Cuadro 11. Distribución porcentual de la tasa de actividad y empleo.

2023	Tasa de actividad	Tasa de empleo de la población
Extremadura	55,55%	46,50%
Cáceres	53,52%	46,05%
Hombres		
Extremadura	61,37%	52,68%
Cáceres	57,59%	49,96%
Mujeres		
Extremadura	49,89%	40,48%
Cáceres	49,49%	42,18%

Fuente: elaboración propia a partir de datos del INE.

En el AUF Nordeste el sector terciario aporta 14,191 puestos de trabajo que en su mayoría se encuentran concentrados en un municipio como ser Plasencia con un (61,11%) del total.

Tabla 4. Distribución del Núm. de trabajadores por municipio.

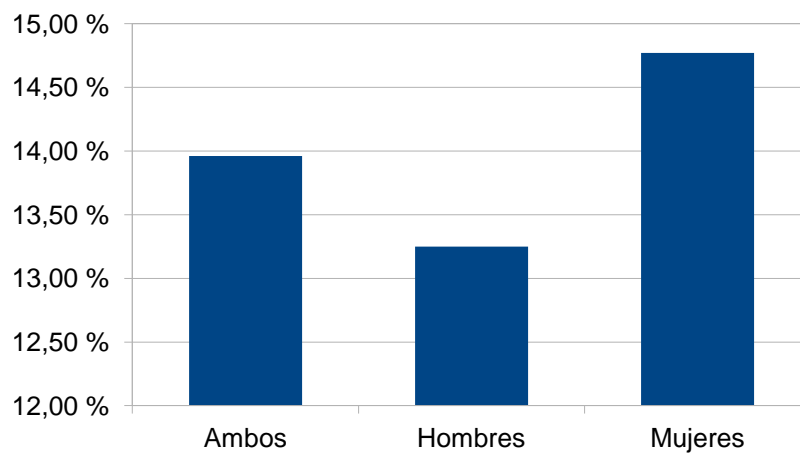
Municipio	Núm. Trabajadores
Abadía	13
Ahigal	78
Aldeanueva de la Vera	97
Aldeanueva del Camino	159
Arroyomolinos de la Vera	14
Baños de Montemayor	149
Barrado	23
Cabezabellosa	5
Cabezuela del Valle	185

Cabrero	14
Cañaveral	117
Casas de Millán	29
Casas de Miravete	13
Casas del Castañar	46
Casas del Monte	37
Cerezo	5
Collado	8
Cuacos de Yuste	265
Garganta (La)	9
Garganta la Olla	32
Gargantilla	12
Gargüera	7
Granja (La)	14
Guijo de Granadilla	83
Guijo de Santa Bárbara	18
Hervás	464
Higuera	8
Jaraicejo	87
Jaraíz de la Vera	645
Jarandilla de la Vera	376
Jarilla	15
Jerte	98
Losar de la Vera	277
Madrigal de la Vera	132
Malpartida de Plasencia	344
Marchagaz	2
Mirabel	29
Mohedas de Granadilla	114
Navaconcejo	128
Oliva de Plasencia	15
Palomero	13
Pasarón de la Vera	55
Pedroso de Acim	13
Pesga (La)	42
Piornal	70
Plasencia	8672
Rebollar	14
Robledillo de la Vera	21
Romangordo	52
Santa Cruz de Paniagua	14
Santibáñez el Bajo	26
Saucedilla	111
Segura de Toro	19
Serradilla	59
Serrejón	44
Talaveruela de la Vera	16

Tejeda de Tiétar	33
Toril	17
Tornavacas	39
Torno (El)	82
Torrejón el Rubio	36
Torremenga	18
Valdastillas	172
Valverde de la Vera	27
Viandar de la Vera	14
Villanueva de la Vera	187
Villar de Plasencia	19
Zarza de Granadilla	140
Total Resultado	14.191

En cuanto al análisis de paro en la provincia de Cáceres el porcentaje se encuentra en (13,96%), con respecto al sexo indica que son las mujeres quienes registran una tasa de paro mayor, llegando al (14,77%) frente al (13,25%) de los hombres.

Grafico 10. Tasa de paro en Cáceres.



Fuente: elaboración propia a partir de datos del INE.

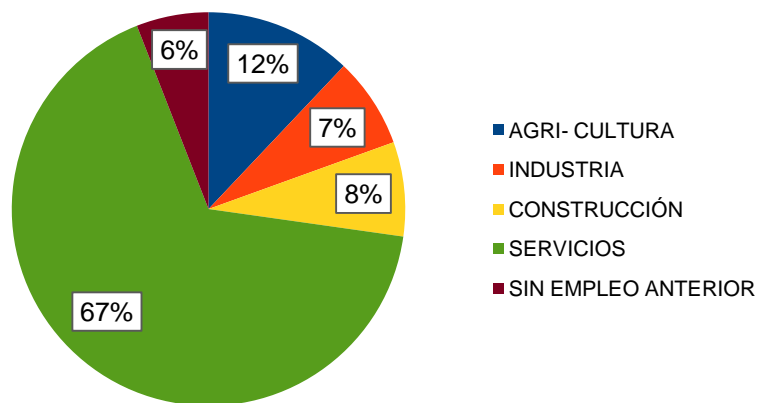
El Paro registrado según sexo, edad y sector de actividad económica en el AUF Nordeste a agosto de 2021 fue de 8.384 parados de acuerdo con los últimos datos reportados en el Instituto Nacional de Estadística (INE).

Tabla 5. Paro registrado según sexo y edad.

MUNICIPIOS	TOTAL	SEXO Y EDAD					
		HOMBRES			MUJERES		
		<25	25 - 44	>=45	<25	25 - 44	>=45
ABADIA	37	2	6	1	2	10	16
AHIGAL	101	3	11	29	6	29	23
ALDEANUEVA DE LA VERA	128	8	10	27	7	44	32
ALDEANUEVA DEL CAMINO	70	2	7	22	1	13	25
ARROYOMOLINOS DE LA VERA	26	2	1	7	1	6	9
BAÑOS DE MONTEMAYOR	34	2	6	13		6	7
BARRADO	20		3	8		7	2
CABEZABELLOSA	22		4	8		4	6
CABEZUELA DEL VALLE	126	6	18	31	7	33	31
CABRERO	23	2	3	7	1	4	6
CAÑAVERAL	110	5	14	33	5	23	30
CASAS DEL CASTAÑAR	36	1	4	14	3	5	9
CASAS DEL MONTE	79	3	12	16	2	18	28
CASAS DE MILLAN	47		10	13	2	6	16
CASAS DE MIRAVETE	8	1	2	3			2
CEREZO	15		2	3		4	6
COLLADO DE LA VERA	14		2	5		1	6
CUACOS DE YUSTE	64	1	8	19	2	17	17
GARGANTA, LA	32		3	12	2	2	13
GARGANTA LA OLLA	57	5	5	19	2	17	9
GARGANTILLA	32		3	12		5	12
GARGÜERA	14		1	2	1	4	6
GRANJA, LA	13			5	2	5	1
GUIJO DE GRANADILLA	47	1	7	16	1	10	12
GUIJO DE SANTA BARBARA	26		3	7		9	7
HERVAS	358	17	36	83	12	79	131
HIGUERA	9		2	2	1	2	2
JARAICEJO	34	4	5	13	2	2	8
JARAIZ DE LA VERA	493	31	93	102	36	120	111
JARANDILLA DE LA VERA	150	5	20	42	3	32	48
JARILLA	13		2	5	1	2	3
JERTE	84	6	14	20	4	22	18
LOSAR DE LA VERA	176	6	28	31	11	49	51
MADRIGAL DE LA VERA	108	6	13	36	1	21	31
MALPARTIDA DE PLASENCIA	354	16	45	59	18	93	123
MARCHAGAZ	22	1	2	10		4	5
MIRABEL	44	4	2	22		8	8
MOHEDAS DE GRANADILLA	87		8	32	4	22	21
NAVACONCEJO	140	7	26	28	6	41	32
OLIVA DE PLASENCIA	22		2	6	1	6	7
PALOMERO	32	1	5	11	1	9	5
PASARON DE LA VERA	51		5	17	1	15	13
PEDROSO DE ACIM	6	1		3	1		1
PESGA, LA	80	1	13	22	1	21	22
PIORNAL	67	4	15	9	7	19	13

PLASENCIA	3.718	152	535	789	172	950	1.120
REBOLLAR	16		3	4	1	3	5
ROBLEDILLO DE LA VERA	21		4	5	1	4	7
ROMANGORDO	7			3	1	2	1
SANTA CRUZ DE PANIAGUA	20		3	6	2	7	2
SANTIBAÑEZ EL BAJO	72	6	4	24	3	14	21
SAUCEDILLA	126	12	13	17	10	41	33
SEGURA DE TORO	14	3	1	4	1	2	3
SERRADILLA	152	7	12	29	4	38	62
SERREJON	52	3	9	11		8	21
TALAUERUELA DE LA VERA	29	1	5	9		6	8
TEJEDA DE TIETAR	41		3	9	3	10	16
TORIL	17	4	1	3	2	4	3
TORNAVACAS	52	2	4	14	2	16	14
TORNO, EL	38	2	5	9	3	7	12
TORREJON EL RUBIO	47	3	5	12	4	12	11
TORREMENGA	48		10	9	2	12	15
VALDASTILLAS	28	1	7	6	1	4	9
VALVERDE DE LA VERA	39		2	16		3	18
VIANDAR DE LA VERA	9		1	4	1	1	2
VILLANUEVA DE LA VERA	167	1	29	46		44	47
VILLAR DE PLASENCIA	22		1	5	2	7	7
ZARZA DE GRANADILLA	138	6	20	35	1	38	38
Total	8384	357	1158	1954	374	2082	2459

Gráfico 10. Distribución del paro registrado por sector de actividad económica.

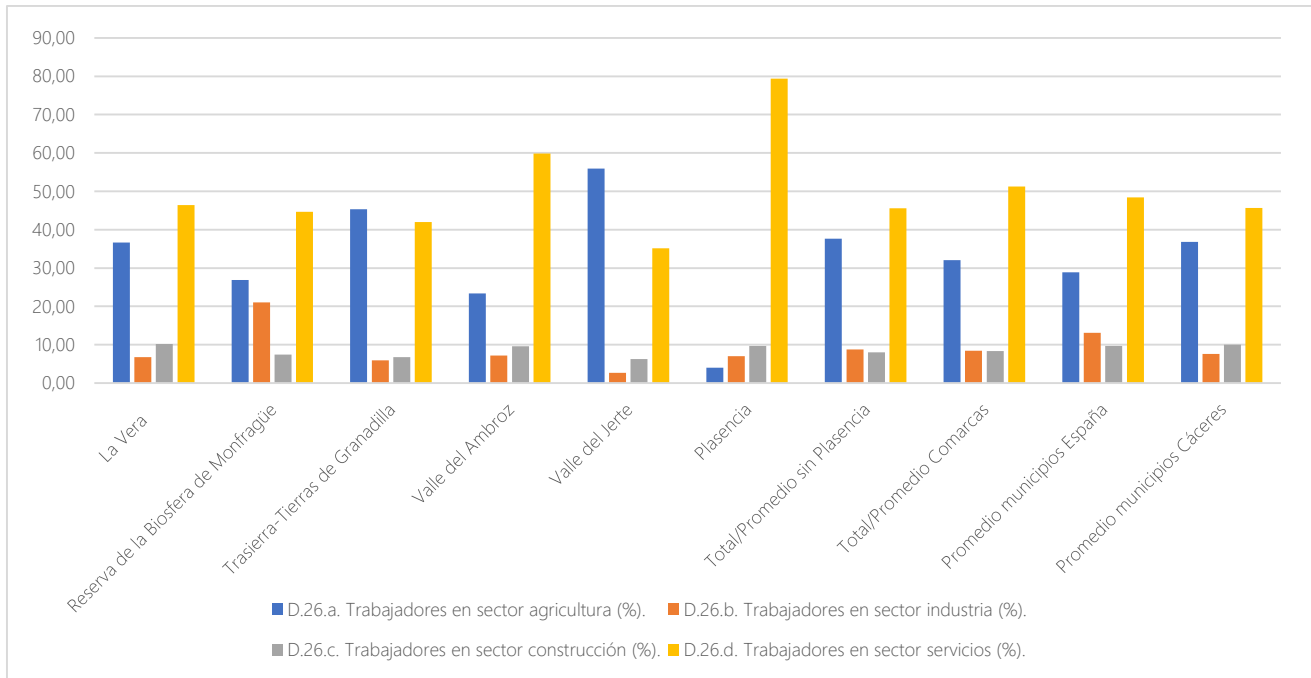


Fuente: elaboración propia a partir de datos del INE. 2021

D.26.a. Trabajadores en sector agricultura (%), D.26.b. Trabajadores en sector industria (%), D.26.c. Trabajadores en sector construcción (%) y D.26.d. Trabajadores en sector servicios (%).

En todos los territorios analizados pueden destacarse el **predominio del sector servicios y del sector agrícola**, tanto a nivel comarcal como a nivel provincial y nacional, donde destaca un mayor peso de la industria y el sector servicios en detrimento de la agricultura en relación con las características del trabajo en la provincia. Hay, sin embargo, algunas particularidades por destacar a nivel comarcal:

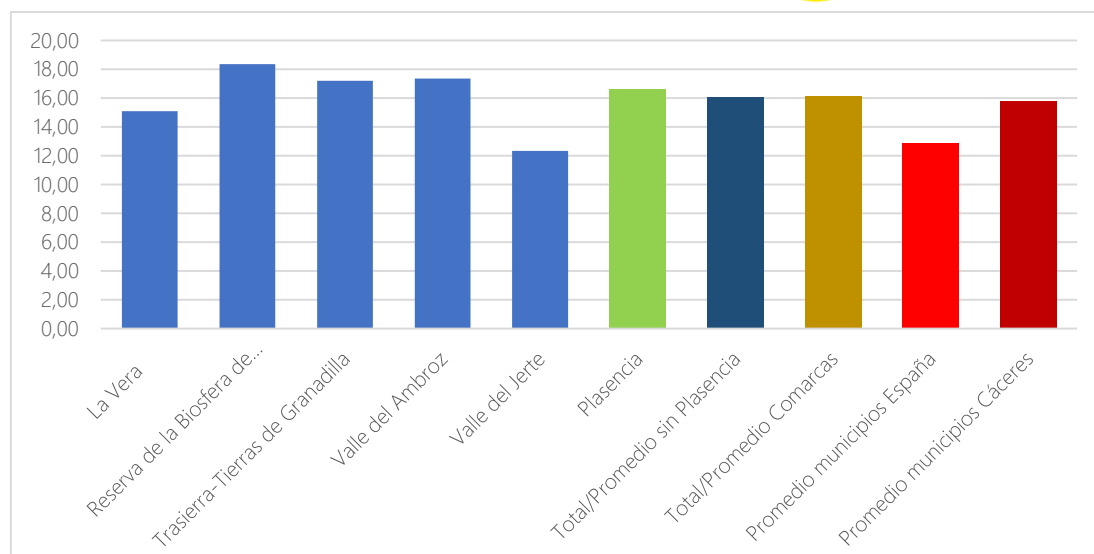
- En la comarca de **Reserva de la Biosfera de Monfragüe**, el porcentaje de personas que trabajan en el **sector industrial es muy importante** (por encima del 20%) debido a los altos porcentajes de algunos municipios como Saucedilla (29,12%), Malpartida de Plasencia (34,65%) o Cañaveral (21,21%), siendo superior al promedio nacional.
- En la comarca del **Valle del Jerte** destaca el enorme peso relativo que tiene el sector agrícola en cuanto al empleo y siendo, junto a **Trasierra – Tierras de Granadilla**, los únicos territorios de los analizados en los que el **sector agrario es el sector que más emplea, por encima del sector servicios**.
- Se puede destacar en el **Valle del Ambroz** la **predominancia del sector servicios, muy por encima de la media de los demás territorios**.
- En el municipio de **Plasencia**, la **práctica totalidad de los trabajadores (80%) se dedican al sector servicios**.



Indicadores D.26.a. Trabajadores en sector agricultura (%), D.26.b. Trabajadores en sector industria (%), D.26.c. Trabajadores en sector construcción (%) y D.26.d. Trabajadores en sector servicios (%). Fuente: INE

D.28.a. Porcentaje de parados total (%). D.28.b. Porcentaje de parados entre 25 y 44 años (%) y D.28.c. Proporción de paro femenino (%)

El porcentaje de parados en España se ubicó en el 12,92% en el 2022, siendo menor que el promedio provincial (15,81%) y comarcal incluyendo y sin incluir Plasencia (16% y 16,16%, respectivamente). A nivel comarcal, podemos destacar que en el **Valle del Jerte** hay menores niveles de desempleo que la media nacional. Por su parte, el resto de las comarcas tienen porcentajes de paro superiores al 15%, destacando los municipios de la **Reserva de la Biosfera de Monfragüe**, con una tasa de desempleo del 18,36%. En **Plasencia**, por su parte, existe también un importante desempleo (16,64%), superior a la media provincial.



Indicador D.28.a. Porcentaje de parados total (%). Fuente: INE

Si atendemos al porcentaje de parados total por municipios, en la tabla siguiente se recogen los 10 municipios con más desempleo de toda el AUF.

Municipio	Comarca	D.28.a. Porcentaje de parados total (%)
Saucedilla	Reserva de la Biosfera de Monfragüe	28,60
Pedroso de Acim	Reserva de la Biosfera de Monfragüe	25
Marchagaz	Trasierra-Tierras de Granadilla	24,10
Higuera	Reserva de la Biosfera de Monfragüe	23,29
Abadía	Valle del Ambroz	22,45
Serrejón	Reserva de la Biosfera de Monfragüe	21,92
Segura de Toro	Valle del Ambroz	21,24
Mohedas de Granadilla	Trasierra-Tierras de Granadilla	21,07
Villar de Plasencia	Trasierra-Tierras de Granadilla	20,66
Casas del Castañar	Valle del Jerte	20,44

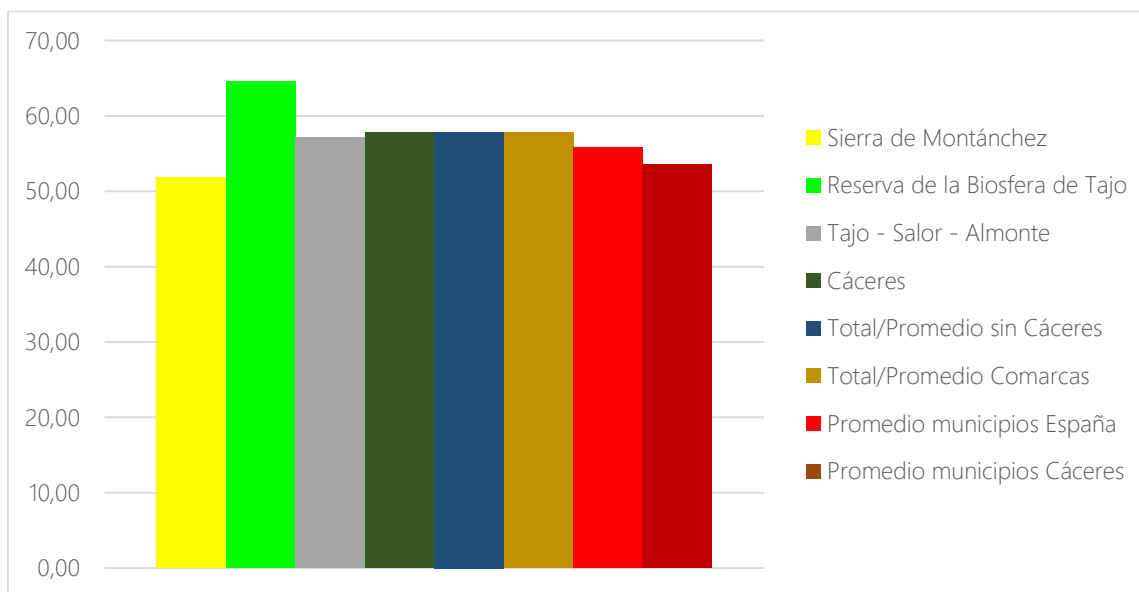
Municipios con mayor porcentaje de parados total. Fuente: INE

El indicador D.28.b., muestra el porcentaje de parados entre 25 y 44 años. En este caso, se observan porcentajes de desempleo en el territorio del AUF para ese grupo de edad menores que el promedio nacional, aunque superiores a la media provincial.

Comarca	D.28.b. Porcentaje de parados entre 25 y 44 años (%)
La Vera	34,07
Reserva de la Biosfera de Monfragüe	38,92
Trasierra-Tierras de Granadilla	36,63
Valle del Ambroz	43,28
Valle del Jerte	42,82
Plasencia	37,78
Total/Promedio sin Plasencia	39,15
Total/Promedio Comarcas	38,92
Promedio municipios España	40,63
Promedio municipios Cáceres	37,88

Indicador D.28.b. Porcentaje de parados entre 25 y 44 años (%). Fuente: INE

Por sexo, el indicador D.28.c nos muestra el porcentaje de mujeres en paro entre el número total de parados, señalando hasta qué punto el desempleo está feminizado en un territorio concreto.



Indicador D.28.c. Proporción de paro femenino (%) y porcentaje de paro masculino. Fuente: INE

Si observamos este indicador atendiendo a los municipios del AUF, los 10 primeros municipios con mayor paro femenino tienen tasas superiores al 60%, tal y como se puede observar en la tabla siguiente:

Municipio	D.28.c. Proporción de paro femenino (%)
Gargüera	73,33
Granja (La)	71,43
Gargantilla	69,23
Abadía	65,91
Serradilla	65,29
Rebollar	64,71
Villar de Plasencia	64,00
Cuacos de Yuste	63,64
Hervás	62,97
Saucedilla	62,42

Fuente: INE